

# Historic-Rallye-Cup

www.historic-rallye-cup.com seit 2001

## Rahmenausschreibung 2024



natürlich wieder mit

**NEWCOMER-  
CUP**



# Interessengemeinschaft



## Gründungsgeschichte der IG

Im Jahr 2000 hatten Dark Mill und Wieland Herrmann vom Club für Motorsport Wunstorf e.V. ADAC den Eindruck, dass sie nicht die richtigen Veranstaltungen mit ihrem historischen Rallyewagen fahren.

Entweder es waren reine Touristik-Veranstaltungen oder reine Orientierungsfahrten, bei denen die Beifahrer arge Probleme bekamen - oder Gleichmäßigkeitsrallyes mit geheimen Schnittkontrollen im öffentlichen Straßenverkehr.

Als sportliche Alternative gab es zwar Bestzeit-Rallyes für Old- und Youngtimer - aber das war auch nicht richtig, weil man irgendwie schon über dieses Alter hinaus ist und auch die Wagen zu sehr liebt.....

Also wurde kurzerhand beschlossen, ein neues Konzept zu entwickeln:

Gleichmäßigkeitsrallyes (aber auf Sollzeit und ohne geheime Zeitkontrollen) auf abgesperrter Strecke im Rahmen offizieller Bestzeitrallyes der aktuellen Szene.

Das war die Idee - und das ist sie noch immer.

Organisatorischer Träger wurde die

### Fahrer-Interessengemeinschaft- Youngtimer-Gleichmäßigkeitsrallyes



Der **Youngtimer-Rallye-Pokal** wurde 2000 von der IG ins Leben gerufen und erstmals 2001 ausgefahren.

### Die Namensänderung

Im Jahr 2003 stellten wir zunehmend fest, dass unsere Serie mit den Bestzeit-Fahrern der *Youngtimer-Rallye-Trophy* verwechselt wurde.

Außerdem waren wir der Meinung, es sollten auch ältere Rallye-Traditionsfahrzeuge ab Bj. 1961 mitfahren können.

Aus diesem Grund wurde der Name der IG und der Serie geändert und das heute noch gültige Reglement geschaffen.

Seit 2003 wurden dann Rallyes in ganz Deutschland gefahren. Der HRC war und ist das erste bundesweit austragene Championat für historische Rallyefahrzeuge.



Die IG hat das Ziel, den Rallyesport mit historischen Rallye-Fahrzeugen zu fördern und einen entsprechenden Organisationsrahmen für die IG-Mitglieder und andere interessierte Besitzer solcher Fahrzeuge zu schaffen.

Die Rallyesportgeschichte soll durch den Erhalt der Fahrzeuge und deren Präsentation und Einsatz im Rahmen von „artgerechten“ Rallye-Veranstaltungen lebendig gehalten werden.

Deshalb erfolgt die Präsentation der Wagen bei sportlichen Wettbewerben (Rallyes), die jedoch nicht auf das Erzielen von Höchstgeschwindigkeiten und Bestzeiten ausgerichtet sind, andererseits aber auch nicht im öffentlichen Verkehr stattfinden.

Wir fahren deshalb unsere Rallyes im Rahmen aktueller Bestzeitrallyes des DMSB.

Diese Veranstaltungen bieten den gewünschten Sicherheitsrahmen und erlauben individuellen Fahrspaß beim „artgerechten“ Einsatz der historischen Rallyefahrzeuge auf abgesperrten Strecken.

Durch das Nebeneinander von alten und aktuellen Rallyewagen wird den Zuschauern und Fans ein Gesamtspektrum der Technikentwicklung des internationalen Rallyesports präsentiert, und die jungen Aktiven von heute können die Wurzeln ihres Sports hautnah erleben.

Der Historic-Rallye-Cup ist in Form des Bundes-Championats der offizielle Rahmen und Anlass für Freunde des historischen Rallyesports, sich regelmäßig zu treffen.

Es ist dabei aber nicht vordergründiges Ziel, Siege und/oder Titel zu erringen.

Vielmehr soll das kameradschaftliche Miteinander durch den Spaß im „sportlichen Wettstreit“ gefördert werden.

Aus diesem Grund gibt es auch keinerlei Klasseneinteilung. Der Kleinwagen der 60er ist bei uns ebenso wettbewerbsfähig und gesucht, wie der Audi-Quattro von 1981, da ausschließlich auf Sollzeit gefahren wird. Beide nebeneinander drücken ideal die Idee unserer Serie aus.

## 8 Wertungsläufe

### 3 Streichresultate = BEST 5

Man kann also mit dem Aufwand von nur 5 Wochenenden Deutscher Meister werden....

## Anfänger ??

### Waren wir alle mal...

Es ist das ausdrückliche Ziel der IG, auch Menschen an diesen wunderbaren Sport heranzuführen, die vorher noch nie damit zu tun hatten, aber ein entsprechendes Fahrzeug lieben und besitzen.

Anfänger werden deshalb durch die erfahrenen Mitglieder beraten und betreut.

Die Art der Veranstaltungen erfordert lediglich geringe organisatorische Regel-Kenntnisse, die problemlos erlernbar sind.

### Anfänger-Crash-Kurse

Für Beifahrer-Anfänger werden zu Beginn der Saison Crash-Kurse durchgeführt. Termine auf Anfrage (siehe [www.historic-rallye-cup.com](http://www.historic-rallye-cup.com) ).

## NEWCOMER-CUP

Für Neulinge wird eine zusätzliche Sonder-Wertung durchgeführt.

Das ist sinnvoll – und sogar historisch richtig. Denn „Einsteiger-Klassen“ gab es früher immer.

Wir möchten nicht, dass die Neulinge von den „Profis“ abgefiebelt werden.

Umgekehrt haben wir es aber gerne....

### Was wir nicht wollen

Unsere Rallyes sind kein Tummelplatz für spoiler-verbastelte Altwagen.

Alle Fahrzeuge müssen in Ausstattung und Technik dem Stand der Epoche entsprechen und mit ihrem Auftritt die Idee der Serie fördern.

In diesem Zusammenhang sehen wir die zunehmenden Anfragen von Teams mit Gruppe-H-Wagen aus der Bestzeit-Szene sehr kritisch. Diese Wagen sind meistens nicht mit den historischen Vorbildern im Einklang.

**Es ist nicht Ziel des Historic-Rallye-Cup, eine bequeme, verpflichtungsfreie Alternative zum Bestzeit-Sport zu bieten.**

### Was wir erst recht nicht wollen

Wir mögen alte Autos.

Wir mögen damit Spaß haben.

Aber wir wollen nicht zum Spielball ehrgeiziger „Erfolgsmenschen“ werden. Spaß wollen wir.

## Inhalt

1. Rückspiegel	S. 4
2. Konzept der Serie	S. 5
3. Beschreibung der Rallyes	S. 5
3. Teilnahmebedingungen	S. 5
Einschreibung	S. 6
4. Leistungen der IG	S. 7
5. Wertungsmodus	
Wertungen / Ehrenpreise	S. 8
6. Fahrzeugbestimmungen	S.10
7. Fahrerausrüstung /Papiere	S.12
8. Fahrzeugwerbung	S.12
9. Namensschilder	S.12
10. Fahrzeugpräsentation	S.12
11. Startreihenfolge	S.12
12. Reglements	S.13
Durchführungsbestimmungen	
Wertungstabelle	
13. Rallye-Termine	S.14
14. Orte/Lage	S.14

## Impressum, Ansprechpartner

### IG Historic-Rallye-Cup

Tel. 0160 / 6066436

Adresse : **Cristina Wegner**  
**Arminstraße 10**  
**59071 Hamm**

eMail: [info@historic-rallye-cup.com](mailto:info@historic-rallye-cup.com)

Internet: [www.historic-rallye-cup.com](http://www.historic-rallye-cup.com)

### Technik-Referenten

**Björn Weiß, Neustadt a.R.**

Tel. 05032-3944

Fax 05032-939 338

eMail : weiss-automobile@t-online.de

**Michael Szönyi, Winnenden**

Tel. 0174/7445067

eMail : sandgren@gmx.de

**HRC-Fahrerverbindungsman bei Rallyes:**  
**Wird jeweils festgelegt**

### Vorstand

**Cristina Wegner (1.Vors.), Christian Aßmann,**  
**Sven Ohlmeyer, Claus-Peter Laufer, Jan Harmsen**

Gestaltung/Text: Mitglieder.

Veröffentlichung auch auszugsweise nur mit  
 Genehmigung zulässig

Fotos zur Verfügung gestellt von:

ps-Sportfoto, Blaschke, Metz, Sascha smf,  
 rallyefotos.com, rallyefotos.de, Hahn, Weiß, Fahrer

**EHRENTAFEL CHAMPIONAT**

2001	Herrmann / Mill	Alpine A110
2002	Amlacher / Lüdicke	Polski FIAT 125
2003	Pönisch / Pönisch	FIAT X1/9
2004	Tilo Schadrack	Ford Cortina GT
2005	Raschig / Rotzal	BMW 1802
2006	Björn Weiß	Mitsubishi Lancer
2007	Erlenbeck / Kopp	Lancia Fulvia
2008	Harald Schäff	BMW 2002
2009	Köhler / Glöde	Opel Kadett 1.2
2010	Köhler / Glöde	Opel Kadett 1.2
2011	Diller / Münch	SAAB 96-V4
2012	Schlesinger/Rade	BMW 1602
2013	Schlesinger/Rade	BMW 1602
2014	Schlesinger/Rade	BMW 1602
2015	Schlesinger/Rade	BMW 2002
2016	Aßmann /Ehseluns	VW Passat Var.
2017	Lenz /Walenda	Porsche 911SC
2018	Lenz /Walenda	Porsche 911SC
2019	Lenz /Walenda	Porsche 911SC
2020	ausgefallen	
2021	Michalowski /Voigt	Lancia Delta Integrr
2022	Lenz /Walenda	Porsche 911SC
2023	Görke / Görke	Honda Civic

**CHAMPIONS 2023 (Team-Wertung)****Christian Görke / Marion Görke Honda Civic**

Pl	Team	Ort	Wagen
2.	Laufer	Hünfeld	DB 350 SLC
3.	Aßmann	Auetal	VW Passat GLI
4.	Schoemann	Gütersloh	Volvo 142 DL
5.	Kuchta	Peine	VAZ / Lada 2103

Insgesamt 17 Teams in Wertung

27 Teams eingeschrieben

**NEWCOMER-CUP****Hilmar Herzog auf Fiat 127**

<b>REGIO-NORD</b>	<b>Görke / Görke</b>
<b>REGIO SÜD</b>	<b>Aßmann / Wegner</b>
<b>INTER-Cup</b>	

**Beste Dame / QUEEN HRC****Marion Görke****Markenwertung: Honda**

Mit den Fahrern:

**Christian Görke****Beste Veranstaltung**

2004	Limes-Rallye
2005/06/07	Rallye Sulinger Land
2008	Limes-Rallye
2009	Reckenberg-Rallye
2010	Reckenberg-Rallye Rallye Bad Emstal
2011	Rallye Unterland-Hohenl.
2012	Wartburg-Rallye
2013	Rallye Ezgebirge
2014	Rallye Ulm
2015	Rallye Ulm
2016	Rallye Ulm
2017	Main-Kinzig-Rallye
2018	<i>nicht gewählt</i>
2019	Rallye Hess. Bergland
2020	<i>nicht gewählt</i>
2021	<i>nicht gewählt</i>
2022	<i>nicht gewählt</i>
2023	<i>nicht gewählt</i>

**Wird nicht mehr fortgeführt****EWIGEN-LISTE seit 2001**

		1.Jahr
1.	<b>Walter Lenz</b>	62 Pkt 2012
	<b>Erhard Walenda</b>	62 Pkt 2013
2.	Rainer Schlesinger	46 Pkt 2011
	Sabine Rade	46 Pkt 2011
3.	Lothar Köhler	34 Pkt 2006
	Ursula Glöde	34 Pkt 2006
4.	Christian Aßmann	26 Pkt 2007
5.	Jörg u. Silvia Pönisch	24 Pkt 2003
6.	Björn Weiß	23 Pkt 2003
7.	Gerd Michalowski	22 Pkt 2012
	Jens Voigt	22 Pkt 2012
8.	Klaus Raschig	20 Pkt 2005
9.	Sabine Ehseluns	20 Pkt 2010
10.	Dagmar Köhler	20 Pkt 2004
10.	Sven Ohlmeyer /Bresagk	19 Pkt 2011
11.	Tom Amlacher	19 Pkt 2002
12.	Ralf Messer	16 Pkt 2011
13.	Rolf Blaschke	14 Pkt 2002
	Helmut Rotzal	14 Pkt 2005
15.	Matthias Mensinck	13 Pkt 2013
16.	Rolf Droste	12 Pkt 2006
	Maik Brezina	12 Pkt 2006
17.	Frank Lüdicke	12 Pkt 2002
18.	Jasmin Tögel	10 Pkt 2018
19.	Peter Diller	10 Pkt 2009
	Walter Münch	10 Pkt 2009

**Wird nicht mehr fortgeführt**

## 2 – Das Konzept

### Sollzeit-Rallyes.....???

#### Wie geht das???

Unsere Veranstaltungen werden im Rahmen aktueller Bestzeitrallyes durchgeführt. Dies sind nationale und/oder regionale Meisterschaftsläufe der heutigen Rallye-Szene. Wir fahren dieselben Wertungsprüfungen und nutzen den vorhandenen Organisationsrahmen und dabei insbesondere die Sicherheitsleistungen (Absperrung, Rettungsdienste usw.).

Im Unterschied zu den aktuellen Rallyesportlern fahren wir jedoch nicht auf Bestzeit, sondern nach den Bestimmungen für Gleichmäßigkeitsrallyes und erhalten deshalb für jede Wertungsprüfung eine vorgegebene Start-Ziel-Fahrzeit, die max. einem 50er Schnitt entspricht.

Zwischen WP-Start und WP-Ziel kann jeder (auf der abgesperrten Strecke, ohne Gegenverkehr) mit seinem alten Liebling so fahren, wie er es sich und dem Wagen zutraut. Den 50er Schnitt schaffen alle. Da man also meist zu früh am Ziel der Wertungsprüfung eintrifft, darf die „Vorzeit“ am gelben Stellschild ca. 200 m vor der Zeitnahme abgewartet werden.

Anschließend fährt man möglichst auf die 1/10tel Sekunde exakt ohne Anzuhalten durch die Lichtschranke. Abweichungen (nach oben oder unten) werden mit Strafpunkten belegt.

### Anforderungen Beifahrer

Zwischen den abgesperrten Wertungsprüfungen wird nach Road-Book (Chinesen-Zeichen) des Veranstalters gefahren. Es gibt keine Orientierungsprobleme.

Die Wertungsprüfungen können vor dem Start besichtigt (abgefahren) werden.

### Ausrüstung, Reglement

Der Historic-Rallye-Cup ist bemüht, die reglementierenden Einschränkungen für die Teilnahme auf ein Minimum zu begrenzen.

Die Sicherheitsausstattung der Wagen und Fahrer ist auf das Notwendige reduziert.

Auch teure Spezialausrüstung für die Zeitnahme ist nicht erforderlich.

## Beschreibung der Rallyes

Es werden Veranstaltungen im Laufe des Jahres angeboten, die unterschiedliche Charakteristik und Anforderungen bieten.

### Rallye35

Nationale Veranstaltungen mit max. 200 Kilometern Gesamtlänge. Darin enthalten sind meist 5-7 Wertungsprüfungen mit max. 35 Km.

1-Tages-Veranstaltungen (Samstag).

### Rallye70

Nationale Rallyes wie oben, aber 70 WP-km.

Die WPs sind dabei häufig identisch.

### National A („Große“) =Doppel-Lauf

Rallyes der höchsten deutschen Rallye-Kategorie. Gesamtlänge zwischen 300 und 450 Kilometern mit darin enthaltenen 9 – 12 Wertungsprüfungen über ca. 120 WP-Kilometer.

Meist 2-Tages-Veranstaltungen (Fr./Sa.).

## 2.1 Teilnahmebedingungen

Die Teilnahme an den Wertungsläufen des Historic-Rallye-Cup ist offen für jedermann. Die Nennungen und das Startgeld werden jeweils an den Veranstalter der Rallye gezahlt.

Da die Zahl der zugelassenen Starter mit historischen Wagen jedoch begrenzt ist, haben **nur eingeschriebene IG-Mitglieder eine Startplatzgarantie** bei allen Wertungsläufen **bis zum 1. Nennschluss**.

Über die Zulassung von Nennungen entscheidet der Veranstalter.

Um im Championat oder in den Sonderwertungen berücksichtigt zu werden, ist eine Einschreibung erforderlich.

## 3 - Einschreibung

Im HRC werden max. 40 Einschreibungen zugelassen.

Weitere Einschreibungen können ggf. zugelassen werden, wenn dies den Interessen der IG entspricht. Diese Teilnehmer erhalten dann allerdings nur eine eingeschränkte Startplatzgarantie, werden aber grundsätzlich vor Gastfahrern berücksichtigt.

**Eine Wertung für den HISTORIC-RALLYE-CUP setzt grundsätzlich die offizielle Einschreibung (Nennung) für die Meisterschaft und die Zahlung der Einschreibgebühr voraus.**

Die Einschreibung erfolgt mit dem offiziellen Einschreibformular (bitte anfordern unter 0160- 6066436 oder unter [www.historic-rallye-cup.com](http://www.historic-rallye-cup.com))

Es wird unterschieden in:

### 3.1 Voll-Einschreibung Team

**Einschreibgebühr EUR 130.-**

**In der Einschreibgebühr enthalten sind Produkte der RAVENOL im Wert von EUR 50.-**

Es werden alle ab Stichtag absolvierten Veranstaltungen im Championat gewertet.

### 3.2 vorläufige Einschreibung

#### („Schnupper-Team“)

„Schnupper-Teams“ erhalten die Möglichkeit, zunächst an max. 3 Wertungsläufen bei reduzierter **Einschreibgebühr (EUR 60.-)** teilzunehmen und erhalten alle Leistungen der IG. **Nur die Ergebnisse der ersten 3 gefahrenen Cup-Läufe werden für die Meisterschaft gewertet.**

Als mögliche „Schnupper-Teams“ gelten solche, bei denen weder 1. oder 2. Fahrer jemals an einem Lauf der Serie teilgenommen haben. Eine Einschreibung als Schnupper-Team kann also nur einmal erfolgen.

Das Team kann jederzeit die Einschreibung nach 3.1 nachholen. Die Einschreibgebühr beträgt dann zusätzlich EUR 70.-

Stichtag ist der Zahlungseingang auf dem IG-Konto.

### 3.4 Abgabe der Nennung

Es werden nur vollständig ausgefüllte, unterschriebene und mit allen Anlagen versehene Nennungen durch die IG akzeptiert.

Die Nennung kann auch während der bereits laufenden Meisterschaft zu jedem Zeitpunkt abgegeben werden.

Es werden jedoch rückwirkend keine Cup-Punkte angerechnet, falls der Fahrer oder das Team vorher an Cup-Läufen ohne Einschreibung teilgenommen hat.

### 3.6 Gültigkeit der Nennung

Die Nennung ist gültig und wirksam, sobald sie durch die IG auf der Homepage bestätigt wurde und die Einschreibgebühr auf dem Konto der IG gutgeschrieben ist (=Stichtag).

### 3.7 Status der Einschreibung

Durch die gültige Einschreibung ist das betreffende Team mit den beiden an 1. und 2. genannten Fahrern automatisch stimmberechtigtes Mitglied der IG bis zur folgenden Jahreshauptversammlung. Die Satzung der IG wird auf Anforderung an die Mitglieder verschickt.

### 3.8 Ersatzfahrer (Team-Definition)

Das Team besteht aus 1. und 2. Fahrer plus Fahrzeug. Zusätzlich kann ein weiterer Fahrer als Ersatz eingesetzt werden.

Wenn dieser nicht offiziell benannt ist (Einschreibung) gilt er ab dem 1. Start als benannt.

Diese Ersatzfahrer werden in der Team-Wertung (Ehrenpreise) berücksichtigt.

### 3.9 TEAM-Wertung

#### Sonderfall: „getrennter“ Team-Start

Insgesamt können von einem Team max. 3 Fahrer gleichzeitig für die Cup-Wertung starten.

Teamwertungspunkte gibt es dann, wenn zwei der im Team eingeschriebenen Fahrer gemeinsam im gleichen Fahrzeug starten

Der dritte Starter erhält keine Punkte (außer Team-Wertung).

### 3.14 Einzelpersonen

Einzelpersonen als Beifahrer dürfen sich ohne Teamanschluss einschreiben. Die dafür erhobene Einschreibgebühr beträgt 50,00 €. Es besteht kein Anspruch auf Ravenol Produkte.

### 3.10 Fahrzeugwechsel

Das ursprünglich genannte Fahrzeug kann im Verlauf der Saison gewechselt werden. Dazu ist keine offizielle Nennung notwendig.

Es können auch vorab mehrere Fahrzeuge genannt werden.

### 3.11 Ablehnung einer Einschreibung

Eine Einschreibung kann ohne Angabe von Gründen abgelehnt werden, wenn dies durch den Vorstand mit mindestens 4/5 Mehrheit der Stimmen beschlossen wird.

Dies wird dem Nennenden ggf. schriftlich mitgeteilt. Bereits eingezahlte Einschreibgebühr wird in diesem Fall zurückerstattet.

Gründe für eine Ablehnung können z.B. sein:

- Zu großes Teilnehmerfeld
- ungeeignetes Fahrzeug
- nachgewiesenes unsportliches Verhalten gegenüber Sportkameraden.

### 3.12 Ablehnung von Fahrzeug-Einschreibungen

Über die Annahme oder Ablehnung einer Fahrzeug-Nennung entscheidet im Zweifelsfall der Vorstand mit 4/5 Mehrheit.

Falls eine Fahrzeug-Nennung abgelehnt wird, steht es dem Nennenden frei, ein anderes Fahrzeug zu nennen.

Eine Teilnahme eines abgelehnten Fahrzeuges an den Cup-Läufen außerhalb der Cup-Wertung ist bei ausdrücklicher Ablehnung einer Nennung nicht zulässig.

Die jeweiligen Veranstalter werden informiert.

### 3.13 Unsportliches Verhalten u/o

#### Verhalten gegen die Interessen der IG

Wenn einem IG-Mitglied unsportliches Verhalten i.S. des Sportgesetzes oder aktive Tätigkeit gegen die Interessen der IG vorgeworfen wird, entscheidet der Vorstand über zu ergreifende Maßnahmen.

Dies kann bei fortgesetzten Verstößen bis zum Ausschluss aus der IG führen.

## **4 - Leistungen der IG**

- Erstellung des Reglements und allgemeine Orga der Serie einschließlich Auswertung.
- Präsentation der Serie und Fahrer
- Presse-INFOs überregional und lokal
- Flyer, Mailings, Poster
- ein Satz HRC-Aufkleber und Namensschilder ist kostenlos.
- Fahrerverbindungsman bei Rallyes
- Hotel-Nachweis am Rallye-Ort
- Akquisition neuer Teilnehmer
- Organisation der Siegerehrungen
- Veranstalter-Koordination, Verträge, Orga-Ablauf usw. Abrechnung, Buchführung
- Team-Kleidung (auf Anfrage)
- Technische Beratung (Anfänger)
- Beifahrer-Schulung (Anfänger)

#### Verwendung der Einschreibgebühren

Die Einschreibgebühren werden zur Deckung der Organisationskosten sowie für Dienstleistungen an die Mitglieder und Werbemaßnahmen für den Cup verwendet.

Zusammen mit Einnahmen aus Sponsoring sollen eventuelle Überschüsse zur Senkung der Teilnehmerkosten verwendet werden.

Dazu wird auf Antrag ein „Reisekostenzuschuss“ gezahlt (siehe Homepage).

Diese Erstattung kann nur realisiert werden, wenn entsprechende Mittel vorhanden sind. Der Vorstand entscheidet über die Höhe.

## **HOMEPAGE**

### [www.historic-rallye-cup.com](http://www.historic-rallye-cup.com)

Die Homepage hat sich nicht nur als Forum für die Präsentation der Serie und zur Vermittlung der Idee bewährt, sie ist kontinuierlich zum „Treff“ für Fans alter Rallye-Fahrzeuge geworden.

Keine Konkurrenz zur Presse - aber eine sinnvolle Ergänzung!

Die IG-Teams sind aufgefordert, die Öffentlichkeitsarbeit des Orga-Teams mit Informationen zu unterstützen.

Wir freuen uns auch sehr über Fotos und Kurzberichte eigener Erlebnisse ...

## **RALLYE PROGRAMM-HEFTE**

Die Veranstalter stellen dem Historic-Rallye-Cup in der Regel mindestens 1 Seite in ihren Programm-Heften zur Verfügung.

Die redaktionelle Bearbeitung erledigt **der Vorstand**. Er benötigt dazu allerdings rechtzeitig Informationen, wer wo starten wird.... – oder nicht.

Redaktionsschluss: ca. 4 Wochen vor d. Rallye  
Also lange vor dem offiziellen Nennschluss.

Also: **INFO geben....**

## **PRESSE-/MEDIENARBEIT**

Die IG bemüht sich, mit intensiver Medienbetreuung dafür zu sorgen, dass regelmäßig Berichte über die Veranstaltungen und die Teilnehmer in den Print- und Internet-Medien erscheinen.

Um die IG-Mitglieder bei der Sponsorensuche zu unterstützen, werden auch die jeweiligen lokalen Medien auf Wunsch bedient.

## **Hilfe-Aufruf an die Mitglieder**

Eine gute Präsentation der Serie beginnt im Fahrerlager. Flatterbänder spannen, Banner aufhängen, Stelltafeln, Aushänge und, und, und.....

Da wir uns kein Promotion-Team leisten können, erledigt das eine Handvoll unserer Fahrer. Leider sind es immer dieselben....

Bitte nicht einfach nur freuen, dass alles „so schön ist“ – sondern mit helfen beim Aufbau.

Das reduziert den Zeitaufwand des Einzelnen.  
Denn Fahrer sind alle.....

**Ansprechpartner:  
Matthias Mensinck**

## 5 - Wertungsmodus

### Punkte u. Ehrenpreise

#### 5.1 Punktevergabe

Punktevergabe erfolgt nach folgender Systematik:

<b>120 Punkte für den Sieger</b>	
<b>(Endlauf: 125 Pkte)</b>	
<b>119, 118, 117 usw. für Platzierte</b>	
<b>Mindestpunktzahl 100 Punkte</b>	
<b>nicht in Wertung</b>	<b>80 Pkte</b>
<b>Disqualifikation</b>	<b>0</b>
<b>nicht gestartet</b>	<b>0</b>
<b>Rallye abgebrochen</b>	<b>110 Pkte</b>
(weniger als 4 WPS)	

Teams gelten nach Absolvierung der Papierabnahme als gestartet.

**5.1.2** Es zählt die offizielle Platzierung der eingeschriebenen IG-Teams in der Veranstalter-Ergebnisliste. Nicht eingeschriebene Teams werden dabei nicht berücksichtigt.

Bei nicht bis zum Abschluss der Auswertung festgestellten Fehlern in der Rangfolge (z.B. bei Punktgleichheit) wird für die Cup-Wertung innerhalb 7 Tagen ein korrigiertes Ergebnis durch die IG erstellt und auf der IG-Page veröffentlicht.

#### 5.1.3 Streichresultate

Bei x durchgeführten Wertungsläufen:

**4 / 0 (BEST 4)**  
**5 / 1 (BEST 4)**  
**6 / 2 (BEST 4)**  
**7 / 3 (BEST 4)**  
**8 / 3 (BEST 5)**  
**9 / 4 (BEST 5)**  
**10 / 5 (BEST 5)**

Es kann ein Ersatzlauf benannt werden.

#### 5.1.4 Doppel-Lauf-Wertung

National-A-Rallyes werden für die interne Meisterschafts-Wertung in zwei Wertungsläufe „geteilt“. Anfang und Ende des jeweiligen WL werden durch Bulletin auf der Homepage des HRC bekannt gegeben.

Dies berührt nicht die Wertung des Veranstalters.

#### 5.1.5 Re-Start

##### Ausfall bei National-A-Rallyes

Bei einer Rallye nach 6.1.1 kann ein im ersten WL ausgefallenes Team zum zweiten WL ggf. wieder starten. Diese Regelung setzt die Zustimmung des Veranstalters voraus. Info erfolgt per Bulletin auf der HRC-Homepage.

Für die Veranstalter-Wertung gilt dieses Team allerdings als ausgefallen.

## 5.2 Einzelwertung



### CHAMPIONAT

Gesamtsieger der Einzelwertung



Im Rahmen von HRC Veranstaltungen (lt. HRC Saisonplanung) ist jedes im HRC ein-geschriebene Mitglied als Beifahrer in der Einzelwertung punkteberechtigt, wenn der Fahrer im HRC eingeschrieben ist. Sieger ist der Fahrer mit der höchsten Punktzahl nach Abzug aller Streichresultate lt. Tabelle 6.1. Es wird eine Gesamtwertung unter Berücksichtigung aller eingeschriebenen Fahrer erstellt.

Ehrenpreise für 30% der Erstplatzierten in Wertung

**Gesamtsieger: Siegerkranz Gold**

**Platzierte: HRC-Medaillen**

## 5.3 TEAM-Wertung

Neben der Einzelwertung findet eine Team-Wertung statt.

Diese hat das Ziel, neben der Einzelwertung auch die Gesamtleistung eines Teams dann zu belohnen, wenn die 1. oder 2. Fahrer einmal verhindert sein sollten und ein benannter Ersatzpartner einspringt.

Teamwertungspunkte gibt es dann, wenn zwei der im Team eingeschriebenen Fahrer gemeinsam im gleichen Fahrzeug starten

Die Punkte werden nach Tab.6.1 vergeben.

Sieger ist der Fahrer mit der höchsten Punktzahl nach Abzug aller Streichresultate lt. Tabelle 6.1. Weitere Regelungen: vgl. 3.8 und 3.9



**Ehrenpreise für 30% der Erstplatzierten in Wertung**

**Plätze 1-3:** Schwarz-Rot-Gold-Pokale für alle eingesetzten Team-Mitglieder.

**Weitere:** Gold-Pokale



## 5.4 NEWCOMER-Cup

### Sonder-Einzel-Wertung für Rallye-Neulinge.

#### Bedingungen:

- 1) Noch nie bei einer Gleichmäßigkeitsrallye /Sollzeitrallye (außer HRC) unter den TOP 10.
- 2.) Nicht in den Pokalrängen dieser HRC-Wertung des Vorjahres.
- 3) Eine Wertung kann maximal 2 Jahre lang erfolgen.



Entsprechende Angaben sind bei der Einschreibung /Nennung zu machen. Die Wertung erfolgt wie bei 6.2

#### Ehrenpreise:

Mindestens die 3 Erstplatzierten erhalten Ehrenpreise.

#### Gesamtsieger

Schwarz-Rot-Gold-Pokal(e)  
Platzierte: Silberpokale

## 5.5 MARKEN-WERTUNG

Es wird eine gesonderte Markenwertung durchgeführt. Dabei erhält jede Marke unabhängig von der IG-Einschreibung die Punktzahl lt. 6.1 des bestplatzierten Wagens.

### **Achtung: Keine Streichresultate!**

Alle beteiligten 1. Fahrer der Siegermarke erhalten Ehrenpreise.  
Die IG bemüht sich um Preise und Übergabe durch die Industrie.

## 5.6 Ex-Aequo-Wertung

Bei Punktgleichheit entscheidet bei allen Wertungen das bessere Ergebnis des letzten Laufes usw.

## 5.7 Modus „in Wertung“

Einzelfahrer od. Teams sind „in Wertung“, wenn sie mindestens 2 Wertungsläufe gefahren sind.

*Bei den einzelnen Veranstaltungen werden durch die jeweiligen Veranstalter normalerweise für 30% der gestarteten Teams Pokale ausgegeben. Dies ist jedoch allein Sache des jeweiligen Veranstalters und wird in der jeweiligen Ausschreibung bekannt gegeben.*

## 5.8 Ehrenpreis Inter-Cup

Der ehemalige Alpen-Cup wird ab 2010 ersetzt durch einen „Inter-Cup“.

Gewertet werden ausländische Fahrer (Einzelwertung).

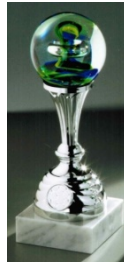
Es werden die **besten 5 Ergebnisse** aus allen HRC-Rallyes gewertet.

Den Ehrenpreis erhält der bestplatzierte Fahrer (Einzelwertung).

## 5.9 SIEGEREHRUNG CHAMPIONS-DAY

Die Siegerehrung ist Bestandteil der Serie und es sollte eine Selbstverständlichkeit sein, daran teilzunehmen und den Siegern und Platzierten einen würdigen Rahmen zu bieten.

Ehrenpreise werden bei Abwesenheit nur in besonders begründeten Fällen nachträglich versandt. Der Anspruch verfällt. Diese Regelung gilt auch für ggf. fällige Startgeld-Rückerstattungen lt. Vorstandsbeschluss.



Zum Champions-Day und Jahreshauptversammlung wird per eMail geladen mit der Bitte um schnelle Beantwortung.  
Ort und Datum richten sich nach Terminlage und regionaler Verteilung der aktiven Mitglieder.

## Fahrzeugliste

...natürlich unvollständig, Wir entschuldigen uns schon jetzt bei allen, die das fehlende Auto lieben und sind für Hinweise dankbar.

Unser besonderes Interesse liegt darin, die „verschollenen“ Rallye-Kleinwagen der 60er, 70er und 80er Jahre „zu finden“. Denn offensichtlich gibt es heute davon viel weniger, als von den Boliden. Das Nebeneinander liegt uns sehr am Herzen.

<b>Alfa Romeo</b>	Giulia, Giulietta, Alfasud, Alfetta, Zagato
<b>Audi</b>	60/75, 50, 80, 100, 200, .... Quattros
<b>Austin</b>	Healey 3000, Mini /Cooper 2, Maxi 1800
<b>Autobianchi</b>	A112
<b>BMW</b>	700, 1800/2000, 02er-Serie, 2800CS, 3er-, 5er- und 6er-Serie
<b>Borgward</b>	Isabella TS, Arabella
<b>Citroen</b>	ID 19, DS 21, DS 23, GS, SM, 2CV
<b>Datsun</b>	1600 u. 1800SS, 240Z/260Z, 160 J, 510, Violet, Cherry
<b>DAF</b>	44, 55, 66, Marathon
<b>DKW</b>	1000/1000S, Junior, F11, F12
<b>FIAT</b>	500, 600, 770, 850, 127, 128, 125, 131, 132, 124 SP u. Spyder, -Abarth, X1/9
<b>FSO</b>	Polonez 2000, Warszawa 223, Polski-Fiat
<b>FORD</b>	Anglia, Zephyr, Cortina, Mustang, 15M/TS, 20/26M, Escorts, Capri, Fiesta 1300 GT, 1600 GT; BMW 1800SA
<b>GLAS</b>	S800, Civic,
<b>Honda</b>	
<b>Lancia</b>	Fulvia, Beta, Stratos, Delta, Montecarlo, Zagato diverse
<b>Lada</b>	1200-1600, MTX, VFTS, 2103
<b>Lloyd</b>	Hansa, Alexander TS
<b>Mazda</b>	R100 Coupe, 818, RX2, RX7
<b>Mitsubishi</b>	Lancer Turbo, Lancer 1,6,GSR, Galant
<b>MG</b>	MGB GT
<b>Mercedes</b>	Ponton, 220, Pagode, 280, 450/500 SLC
<b>Moskwitsch</b>	408, 412, 2140, 2140-1600
<b>NSU</b>	Prinz 4, TT/TTS, 110, K70, RO80
<b>Opel</b>	Rekord/-Sprint, Kadett A,B,C,D, Opel GT, Ascona A, B, -400, Manta A, B, -Manta 400, Commodore A, B, C
<b>Porsche</b>	356, 912, 911, 914, 924, 928, 944
<b>Peugeot</b>	203, 403, 404, 504, 204, 304, 104
<b>Renault</b>	R4, Dauphine, R8, R12, R16, R17, R5 (-Turbo), Alpine A110 /-310
<b>Rover</b>	2000, 3500 P6
<b>SAAB</b>	96 (-V4), Sonett, 99 EMS /-Turbo
<b>Simca</b>	Arronde, 1301, 1501, 1000, 1100, 1000 Rallye 1-3
<b>Steyr/Puch</b>	650TR
<b>Subaru</b>	Leone
<b>Skoda</b>	Oktavia, 1000MB, 110, 130, MTX
<b>Sunbeam</b>	Imp, Hunter, Rapier, Tiger
<b>Tatra</b>	603
<b>Talbot</b>	Sunbeam-Lotus
<b>Trabant</b>	500, 600, 601, 800RS
<b>Triumph</b>	TR3, TR4, TR6, TR7, Dolomite
<b>Toyota</b>	Starlet, Celica, Corolla
<b>Vauxhall</b>	Chevette 2300 HS
<b>Volvo</b>	PV 544, Amazone, 142 S
<b>VW</b>	Käfer alle Typen, Karmann Ghia Typ14/34, Typ3, Golf 1, Scirocco, Polo, Passat
<b>Wartburg</b>	311, 353, 353WR, Ohle seiner
<b>Wolga</b>	GAZ-24

## Rallyewagen vergangener Jahre



## **6 – Fahrzeugbestimmungen**

### **6.1 Modelljahr**

Zugelassen sind Fahrzeuge, die vor mindestens 30 Jahren in der deutschen Rallyemeisterschaft oder international eingesetzt wurden und die dem optischen und technischen Erscheinungsbild der damaligen Zeit entsprechen und eine Rallye-historische Bedeutung haben.

Der Vorstand entscheidet mit einfacher Mehrheit über die Zulassung des Fahrzeuges.

### **6.2 Rallye-Historie**

Der jeweilige Fahrzeug-Typ muss nachweislich im Rallyesport eingesetzt worden sein. Es ist Sache des Teilnehmers, dies ggf. nachzuweisen.

### **6.3 Gruppe-B-Fahrzeuge**

Fahrzeuge der ehemaligen Gruppe B sind auf Nachfrage grundsätzlich zugelassen. Nicht jedoch die Modelle, welche zum Verbot der Gruppe B geführt haben (MG Metro, Audi S1 usw.). Wir halten diese immer noch für zu gefährlich.

### **6.4 Erscheinungsbild**

Die eingesetzten Fahrzeuge sollen als Rallyefahrzeuge erkennbar sein und mit entsprechendem, zeitgerechten Zubehör an den Start gebracht werden (z.B. Zusatzscheinwerfer, Spritzlappen, Funkantenne, Instrumente usw.).

### **6.5 Sicherheits-Technik**

Vorgeschriebene Sicherheitseinrichtungen der Fahrzeuge:

- 3- oder 4-Punkt Sicherheitsgurte
- in den Sitz integrierte Kopfstützen oder entsprechende Sportsitze
- 2 kg Feuerlöschmittel, dringende Empfehlung weiterhin 4 kg (dann 2 x 2 kg zulässig)
- Die Löscher müssen geprüft u. zugelassen sein. Befestigung: Metallbänder!
- Überrollbügel oder –käfig lt. DMSB-GLP-Reglement (download HRC-Page)

#### **6.5.1 Cabriolets**

Für Cabriolets wird zusätzlich zum Überrollbügel ein Hardtop empfohlen.

### **6.6 Kennzeichen**

Die Fahrzeuge müssen zum Straßenverkehr zugelassen sein. 07er-Kennzeichen sind aber ebenfalls zulässig. Es gelten die unterschiedlichen Bestimmungen der jeweiligen Ausstellungsbehörde.

### **6.7 Fahrzeugveränderungen**

Alle Fahrzeugveränderungen müssen in die KFZ-Papiere eingetragen sein.

Bei 07er-Kennzeichen muss eine Eintragung in den Brief (Kopie) oder eine gesonderte Umbaubescheinigung (TÜV oder DEKRA)

nachgewiesen werden, wenn die ausstellende Behörde dies verlangt.

Fahrzeugveränderungen müssen zeitgerecht sein. Dies nachzuweisen ist ggf. Sache des Teilnehmers.

**Ausnahme: Sicherheitszubehör.**

#### **Fahrzeuge mit nicht zeitgerechten**

**Veränderungen werden nicht zugelassen.**

**Nachträgliche Veränderungen führen zum Wertungsverlust bei d. jeweiligen Rallye.**

Bereits eingeschriebene Fahrzeuge genießen „Bestandsschutz“ und erhalten eine Ausnahmegenehmigung.

Alle vorgenommenen Veränderungen müssen durch das damalige Sportgesetz zugelassen gewesen sein (z.B. Gruppe 2-Bestimmung). Dies nachzuweisen ist Sache des Teilnehmers.

Im Zweifelsfall gilt Anhang K / ISG.

### **6.8 Reifen**

Es dürfen nur straßenzugelassene Reifen und Reifen-/Felgen-Kombinationen gefahren werden. Die eingesetzten Felgen müssen optisch dem zeitgerechten Vorbild entsprechen.

### **6.9 Hauptuntersuchung**

Fahrzeuge mit allgemeiner Straßenzulassung und auch solche mit 07er-Kennzeichen müssen eine gültige HU-Abnahme nachweisen.

#### **6.9.1 Katalysatoren**

Katalysatoren sind nicht vorgeschrieben, solange die StVZO dies für das entsprechende Fahrzeug nicht zwingend verlangt.

### **6.10 Streckenmessgeräte**

Art und Typ sind freigestellt (kein GPS). Jedoch sollte auch die Innen- und Geräteausstattung möglichst zeitgerecht sein.

### **6.11 Uhren und Timer**

Es sind ausschließlich Stoppuhren und Timer zugelassen, welche mechanisch durch die Fahrer gestartet und gestoppt werden. Andere Uhren und Geräte (z.B. „Trainingssets“) sind verboten. Die Verwendung führt zum Ausschluss.

Es sind keine GPS-unterstützten Geräte zur Sollzeit- und Streckenmessung erlaubt, auch im Wettbewerb ist die Nutzung der GPS Funktion verboten.

Es sind keine Erfassungssysteme der Lichtschrankensignale erlaubt.

Eine Verwendung solcher GPS-unterstützten Geräte und Systeme widerspricht dem historischem Gedanken unseres Sports und ist eine sportliche Unfairness gegenüber anderen Mitgliedern der IG und führt somit zur Nichtwertung des Laufes.

## 7. Fahrer-Ausrüstung /Papiere

### 7.1 Helme

Auf den Wertungsprüfungen ist das Tragen von Helmen gemäß DMSB-GLP-Reglement vorgeschrieben (download HRC-Page). ECE 22-05 ist zugelassen.

### 7.2 Kleidung

Im Historic-Rallye-Cup sind feuerfeste Fahreranzüge mindestens gemäß der FIA Prüfnorm 1986 und „Handschuhe“ vorgeschrieben.

### 7.3 Lizenz

Zugelassen für Clubsport-Veranstaltungen sind alle Teilnehmer, die im Besitz einer gültigen nationalen oder internationalen DMSB-Lizenz oder einer Race Card sind. Die Race Card ist der Nationalen Lizenz Stufe C des DMSB gleichgestellt.

### 7.4 Führerschein

Der genannte 1. Fahrer muss im Besitz eines gültigen Führerscheins sein.  
Wenn der 2. Fahrer keinen Führerschein besitzt, ist ein Fahrerwechsel untersagt.

### 7.5 Versicherung

Das Fahrzeug muss entsprechend der StVZO versichert sein. Dies ist bei der Papierabnahme nachzuweisen (Kopie des Versicherungsscheins).

### 7.6 Mindestalter

Ab dem Jahr, in dem der Beifahrer 15 Jahre alt wird, ist er zugelassen.

Die schriftliche Zustimmung des Erziehungsberechtigten (Nennung) ist unbedingt erforderlich.

## 8. Fahrzeug-Werbung

### 8.1 Cup-Werbung

Die eingeschriebenen Teams sind verpflichtet, bei allen Wertungsläufen zur Serie ihre Fahrzeuge mit den Pflichtaufklebern an den Start zu bringen. Verstöße führen zum Punkteverlust für die Cup-Wertung des jeweiligen Laufes. Andere Starter rücken nicht auf. Wiederholte Verstöße werden ggf. mit Ausschluss aus der IG geahndet.

#### Pflicht-Aufkleber:

1) HRC-Aufkleber  
Kotflügel vo re/li 38 x 8 cm



2) Serien-Sponsor (RAVENOL)

Kotflügel „vorderer Bereich“ re/li 20 x 5 cm

#### 8.1.1 Konflikt m. Original-Werbung (Replika)

Wenn der HRC-Aufkleber in Konflikt m. hist. Aufklebern steht – u. d. Fahrer dies nachweist – entscheidet der Vorstand über den Anbringungsort.

## 8.2 Veranstalter-Werbung

Die jeweilige Veranstalter-Werbung ist für alle Teams dann verbindlich, wenn die Nennung entsprechend abgegeben wurde. HRC-Werbung hat Vorrang!

## 9. Namensschilder

Alle Fahrzeuge müssen Aufkleber mit Namen beider Fahrer und Nationalitätskennzeichen führen. Anbringung: Kotflügel vorne oder unterhalb der Seitenfester.

Die IG stellt auf Anfrage einmalig entsprechende Aufkleber kostenlos zur Verfügung.

## 10. Fahrzeug-Präsentation

Die HRC-Fahrzeuge unterliegen nicht den Parc-Fermé-Bestimmungen bzgl. Start-/Zielpark. Es wird ein gesonderter Stellbereich eingerichtet.

Alle HRC-Fahrer sind jedoch verpflichtet, die in der jeweiligen Veranstaltungsausschreibung angegebenen Parc-Fermé-Zeiten einzuhalten und die Fahrzeuge „ordentlich“ aufzustellen. Die Anwesenheit der Fahrer ist erwünscht.

## 11. Startreihenfolge

Die HRC-Teams starten im Block und werden sinnvoll gruppiert um Überholvorgänge zu vermeiden.

Ziel ist es, einen Kontrast zu den „modernen“ Wagen erkennen zu lassen.

**Der Rallye-Leiter entscheidet, ob unser Block vorne oder hinten startet.**

## 12 – Reglements übergreifende Reglements

### 12.1.1 DMSB-Rallye-Reglement (RR)

Als Basis der Veranstalter-Ausschreibung und Durchführungsbestimmungen der jeweiligen Rallye sowie genereller Regelungen des Rallye-Ablaufs. Das DMSB-Handbuch kann angefordert werden: DMSB Frankfurt/M.

### 12.1.2 DMSB-Bestimmungen für GL-Rallyes

Siehe homepage HRC

Die Reglements können auch von der Seite [www.historic-rallye-cup.com](http://www.historic-rallye-cup.com) heruntergeladen werden.

12.2 bis 12.4 regeln davon abweichende, übergreifende Bestimmungen für die Gleichmäßigkeitsrallye.

### 12.2 Clubsport-Bestimmungen für GL-Rallyes der jeweiligen Träger-Verbände (z.B. RETRO)

siehe Veranstalter-Ausschreibung

12.3. Die Wertungstabelle des HRC (rot) kommt nur bei Rallyes zur Anwendung, bei denen das RETRO-Reglement nicht angewendet wird. Dies wird per Bulletin auf der Homepage des HRC mitgeteilt.

### 12.3 WERTUNGSTABELLE HRC

gilt nur dann, wenn dies per Ausschreibung od. Aushang ausdrücklich bekannt gemacht wurde.

#### 12.3.1 Zeitplan, Sollzeiten (WPs)

Der generelle Zeitplan der Bestzeit-Rallye gilt auch für die Historic-Rallye sofern der Veranstalter keine gesonderten Zeiten vorgibt.

#### 12.3.2 ZK-Wertung

a) ZK /Min zu früh 2 Pkte

b) ZK /Min zu spät 1 Pkte

(b) nur wenn dies auch bei der Bestzeit-Rallye analog bestraft wird. (Aushang beachten).

#### 12.3.3 Karez

Es gelten die Bestimmungen der Bestzeit-Rallye sofern nichts anderes bekannt gegeben wurde.

#### 12.3.4 WP-Wertung

Für die WPs werden durch den Veranstalter Sollzeiten in vollen Min:Sek vorgegeben, die einem Schnitt von max. 49,9 km/h entsprechen.

Die Wertung wird auf Basis der Abweichung von der Sollzeit im Ziel der WP erstellt:

**1/10 Strafpunkt / 1/10 Sek Zeitabweichung.**

Die Strafpunkte werden addiert.

#### 12.3.4.1 Auslassen einer Bremskurve

3 Punkte

#### 12.3.4.2 Frühstart

1 Punkt

#### 12.3.4.3 Max-Zeit-Regelung in WPs

Max-Zeit ist die maximale Strafpunktzahl, die in einer WP vergeben wird, unabhängig davon, welche tatsächliche Abweichung gefahren wird.

Dies gilt auch bei Nichterfüllen einer WP (z.B. zu wenig Runden bei Rundkursen):

**Max-Zeit =**

**Ergebnis des besten Teams + 5 Punkte**

#### 12.3.4.4 Wertungsverlust

Teilnehmer, die erkennbar nicht versuchen, die Sollzeit einzuhalten, können durch die Rallyeleitung aus dem laufenden Wettbewerb genommen werden.

#### 12.3.4.5 Anhalten in der Ziel-Kontrollzone

(bei Sachrichter-Meldung) = Max-Zeit

#### 12.3.4.6 Abbruch einer WP, kein Zeiteintrag, Behinderung o. eig. Verschulden

Wird ein Teilnehmer ohne eigenes Verschulden behindert, eine WP für einen Teil der Starter abgebrochen o.ä., entscheidet der Rallyeleiter über eine ersatzweise anzurechnende Strafpunktsomme:

z.B. Durchschnitt aller anderen gefahrenen WPs (Punkte) dieses Teilnehmers.

#### 12.3.5 Punktgleichheit

Bei Punktgleichheit zählt das bessere Ergebnis der ersten, zweiten, dritten WP usw.

#### 12.3.6 Re-Start-Prinzip nach Ausfall

Bei National-A-Rallyes kann ggf. nach Ausfall eine Weiterfahrt ermöglicht werden soweit dies durch die Rallyeleitung per Aushang genehmigt wurde. Das Team gilt jedoch ggf. für die Rallye als ausgefallen (vgl. auch 6.1.2)

#### 12.3.7 Parc-Fermé-Bestimmungen

##### für Startpark (ggf. auch Regrouping)

Für die HRC-Teams wird ein gesonderter Stellbereich außerhalb des Parc-Fermé eingerichtet. Dieser Stellbereich darf von Fahrern und Zuschauern betreten werden.

Die durch den Veranstalter für die Rallye angegebenen Parc-Fermé-Zeiten sind auch für die HRC-Teams verbindlich für den Stellbereich ( ).

**Startpark: 30 Min vor individueller. Startzeit.**

**Parc-Fermé Ziel: 30 Min n. Ankunft d. letzten Teilnehmers aufgehoben.**

Alle Arbeiten am Fahrzeug sind während des Aufenthaltes im Stellbereich nur mit Bordmitteln erlaubt.

Bei 2-tägigen Veranstaltungen dürfen die Fahrzeuge während der Übernachtungspause ggf. aus dem Parc-Fermé entfernt werden.

**Alle anderen Parc-Fermé Bestimmungen des RR (Kontrollzonen usw.) bleiben uneingeschränkt gültig.**

#### Änderungen / aktuelle Bulletins:

**Offizieller Aushang der Veranstaltung**

### 12.4 Einsprüche, Fahrer-Verbindungsmann

**Einsprüche entsprechen nicht dem Geist unserer Serie und sind deshalb nicht zulässig.**

Insbesondere nicht gegen die Zeitnahme.

Bei begründeten Zweifeln an der Richtigkeit einer Auswertung ist ausschließlich der jeweilige **IG-Fahrerverbindungsmann** (wird jeweils vorher benannt, Aushang) innerhalb einer Frist von max. 30 Min. nach Ergebnisaushang anzusprechen, der sich dann um Unterlagen-Einsicht und Klärung mit dem Veranstalter bemühen wird.

Es ist allen IG-Mitgliedern **untersagt**, ohne Rücksprache mit dem **HRC-Fahrerverbindungsmann** Einsicht in die Veranstalter-Unterlagen zu verlangen!

**Bei Verstoß gegen diese Regel wird der Teilnehmer durch den Vorstand zeitnah sanktioniert.**

Begründete Zweifel:

**In Zweifelsfällen entscheidet der Rallyeleiter, der gehalten ist, den Fahrerverbindungsmann (-frau) vorab dazu anzuhören. Berufungen sind nicht zulässig.**

## 12.5 Nennungen zu den Rallyes

**Alle Nennungen zu den Wertungsläufen und die Startgelder gehen an die jeweiligen Veranstalter, soweit nichts anderes bekannt gegeben wird.**

Soweit online-Nennsysteme verwendet werden – mit Foto - wird darum gebeten, dass die IG-Mitglieder die von der IG bereit gestellten Nennfotos mit HRC- u. Sponsoren-Logo einstellen.

Falls Fahrer keine eigene I-Net-Adresse besitzen, wird gebeten [www.historic-rallye-cup.com](http://www.historic-rallye-cup.com) einzugeben.

Beispiel:



Anfordern: [info@historic-rallye-cup.com](mailto:info@historic-rallye-cup.com)

## 13 - RALLYE-TERMINE und WERTUNGEN

Stand 2024

siehe Homepage [www.historic-rallye-cup.com](http://www.historic-rallye-cup.com)

## 14 - Orte /Lage

siehe Homepage [www.historic-rallye-cup.com](http://www.historic-rallye-cup.com)